

Анализ работы психологической службы за 2016-2017 учебный год.

Психологическая служба является необходимым компонентом образовательной системы школы-интерната «Вера», предназначенным для осуществления психологической поддержки обучающихся, для профилактики проявлений психологической дезадаптации, для создания благоприятных условий развития личности.

Основными задачами психологической службы в 2016-2017 учебном году являлись:

- содействие полноценному личностному развитию детей;
- профилактика и преодоление отклонений в развитии и поведении детей и подростков;
- содействие созданию развивающей, воспитывающей и обучающей среды, обеспечивающей реализацию принципов личностно-ориентированного образования по отношению к каждому ребенку;
- обеспечение социально-педагогической целесообразности содержания, форм и методов работы, используемых в образовательном учреждении, создание благоприятного микроклимата и здоровых межличностных отношений;
- оказание профессиональной помощи обучающимся и их семьям в решении личных и социальных проблем, а также педагогам школы-интерната по своевременному выявлению и разрешению конфликтных ситуаций.

Основными направлениями деятельности психологической службы в 2016-2017 учебном году являлись:

- диагностика и коррекция нарушенных психических функций обучающихся с умеренной, тяжелой умственной отсталостью, множественными нарушениями развития;
- участие в работе школьного ПМПк по диагностике и комплектованию классов-групп;
- индивидуальные коррекционно-развивающие занятия с обучающимися;
- повышение психологических знаний педагогов различной квалификации по индивидуальным запросам администрации;
- групповые и индивидуальные консультирования педагогов и родителей по реализации индивидуальных коррекционных планов;
- научно-методическая деятельность.

Диагностическая работа.

Лонгитюдное исследование познавательной и коммуникативной сферы обучающихся нового набора выявило положительную динамику в развитии их когнитивных процессов: зрительного восприятия, произвольного внимания, мышления, кратковременной памяти:

Таблица 1

Критерии	Сентябрь 2016-2017уч.г.	Апрель 2016-2017уч. г.	Динамика
Особенности поведения (вступление в контакт), %:			
полный:	---	---	---
частичный:	50	50	0
аутизм:	50	50	0
Особенности эмоционально-волевой сферы (отношение к обследованию),%:			

адекватное:	---	---	---
индифферентное:	75	100	25
негативное:	25	---	---
Критичность к результатам своей деятельности, %:			
адекватная:	---	---	---
индифферентное:	100	100	0
Задания по восприятию величины, %:			
выполнили самостоятельно:	--	---	---
с речевым контролем:	---	---	---
с помощью по образцу:	---	---	---
наглядно-действенным способом:	---	37,5	37,5
не выполнили	100	62,5	37,5
Задания по восприятию формы, %			
выполнили самостоятельно:	---	---	---
с речевым контролем:	12,5	12,5	---
с помощью по образцу:	12,5	12,5	---
наглядно-действенным способом:	12,5	12,5	---
не выполнили	62,5	62,5	---
Задания по восприятию цвета, %:			
выполнили самостоятельно:	---	---	---
с речевым контролем:	25	25	---
с помощью по образцу:	12,5	12,5	---
наглядно-действенным способом:	12,5	37,5	25
не выполнили:	50	25	25
Задания по исследованию внимания, %:			
выполнили самостоятельно:	---	---	---

с речевым контролем:	---	---	---
с помощью по образцу:	---	---	---
наглядно-действенным способом:	37,5	50	12,5
не выполнили:	62,5	50	12,5
Результаты исследования мышления, %:			
выполнили самостоятельно:	---	---	---
с речевым контролем:	---	---	---
с помощью по образцу:	---	---	---
наглядно-действенным способом:	62,5	75	12,5
не выполнили:	37,5	25	12,5
Результаты исследования произвольной кратковременной памяти, %:			
выполнили самостоятельно:	---	---	---
с речевым контролем:	---	---	---
с помощью по образцу:	---	---	---
наглядно-действенным способом:	25	25	0
не выполнили:	75	75	0

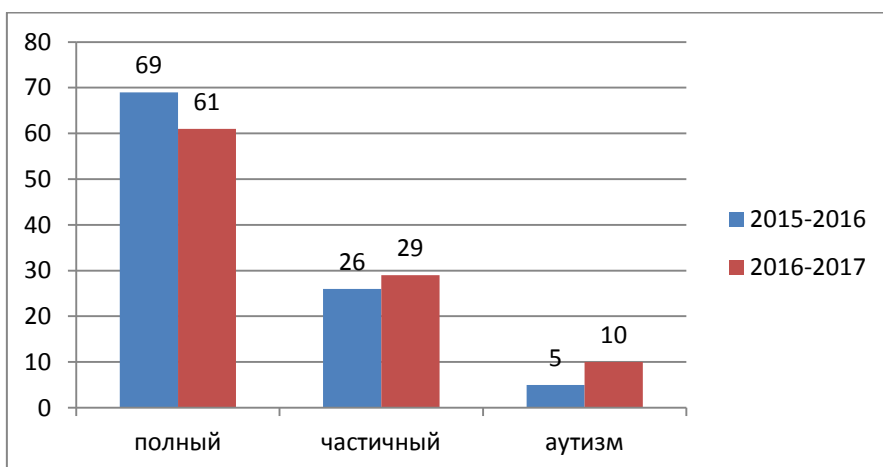
Проведенное психологическое обследование обучающихся нового набора выявило положительную динамику развития познавательной и эмоционально-волевой сфер и помогли определить пути компенсации нарушений развития для данной категории детей, разработать систему индивидуальных корригирующих мероприятий познавательной, коммуникативной, эмоционально-волевой сфер обучающихся в течение учебного года.

В соответствии с планом школы-интерната на 2016-2017уч. год, в период с 10.04.17 по 27.05.17 психологом было обследовано 91 обучающийся.

Итоговая диагностика коммуникативной сферы обучающихся школы-интерната показала, что в полноценный контакт вступают 61% детей, что на 8% ниже уровня 2015-2016 учебного года, частично контактируют 29% , что на 3% выше, чем в прошлом году, аутистические черты прослеживаются у 10% обучающихся, что в 2 раза больше, чем в 2015-2016 учебном году. (Гистограмма 1).

Гистограмма №1

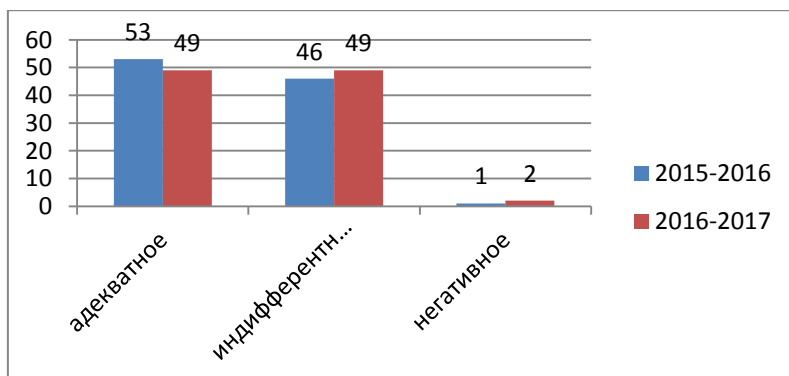
Динамика уровня сформированности коммуникативной сферы (установление контакта) обучающихся школы-интерната, (%)



Демонстрация в процессе обследования поведенческих реакций (см. гистограмму 2) стала основой в выработке психологом рекомендаций, тактических подходов взаимодействия с каждым ребенком, изложенных в индивидуальных планах.

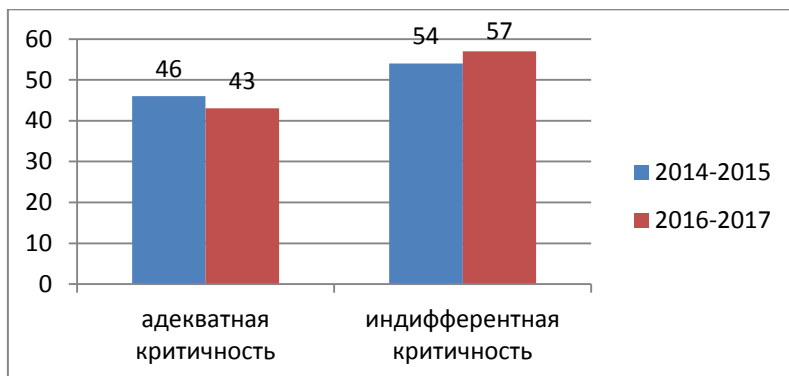
Гистограмма №2

Динамика отношения к обследованию обучающихся школы-интерната, (%)



Гистограмма № 3.

Динамика отношения к результатам своей деятельности обучающихся школы-интерната, (%)

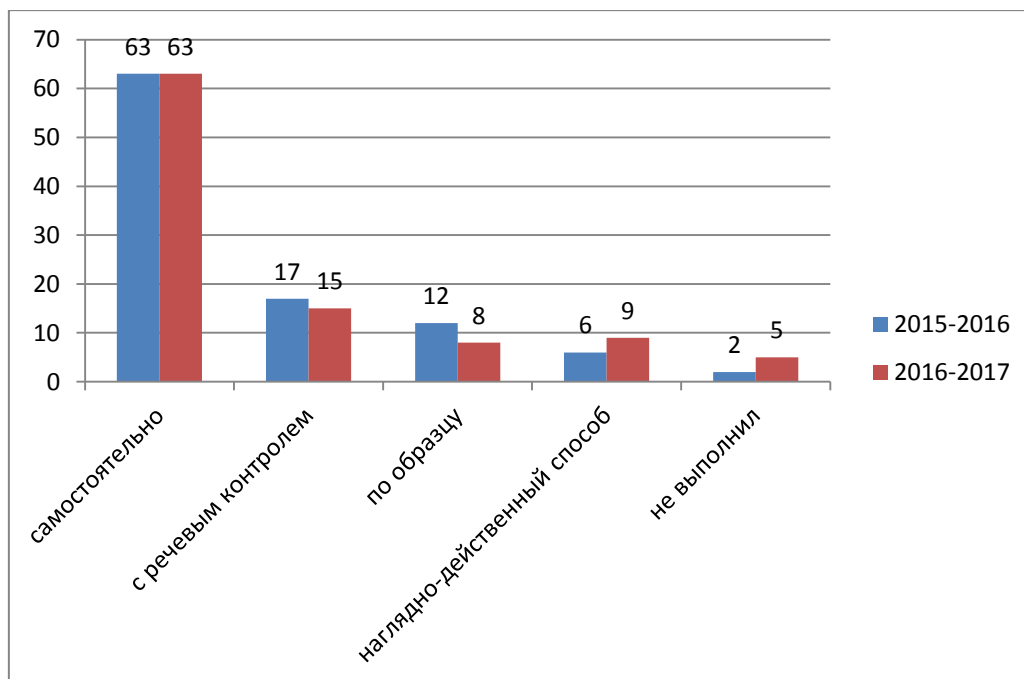


По данным обследования наблюдается снижение (на 3%) адекватного отношения к результатам своей деятельности.

Анализ состояния функций восприятия (цвета, формы, величины), познавательных процессов показал стабильную картину развития. (см. гистограммы 4 – 9).

Гистограмма № 4.

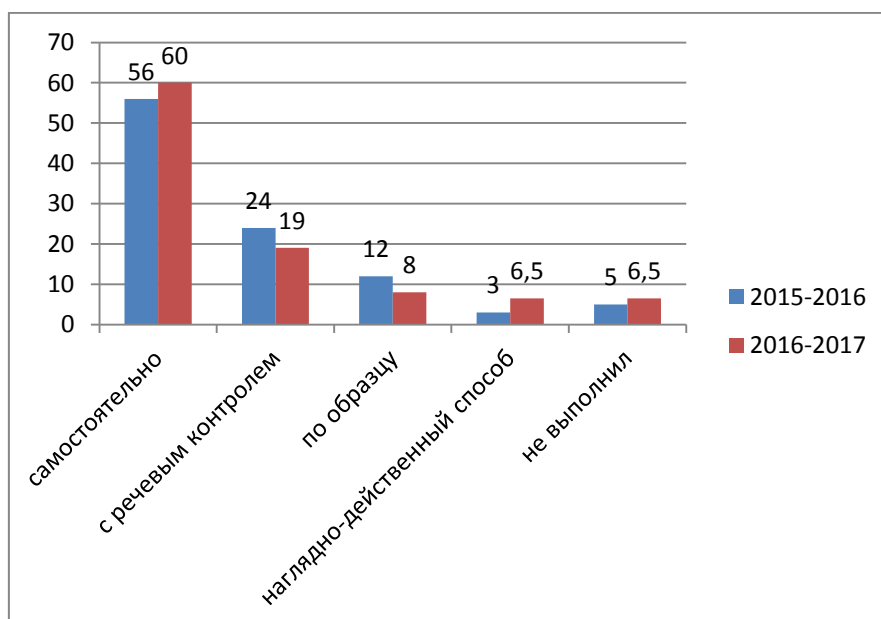
Динамика восприятия величины обучающимися школы-интерната, (%)



Отмечается повышение количества обучающихся, выполнивших задания наглядно-действенным способом на 3%, произошло снижение уровня выполнения заданий с речевым контролем - на 2%, по образцу – на 4%. Число обучающихся, не выполнивших задания повысилось на 3%. (Гистограмма 4).

Гистограмма № 5.

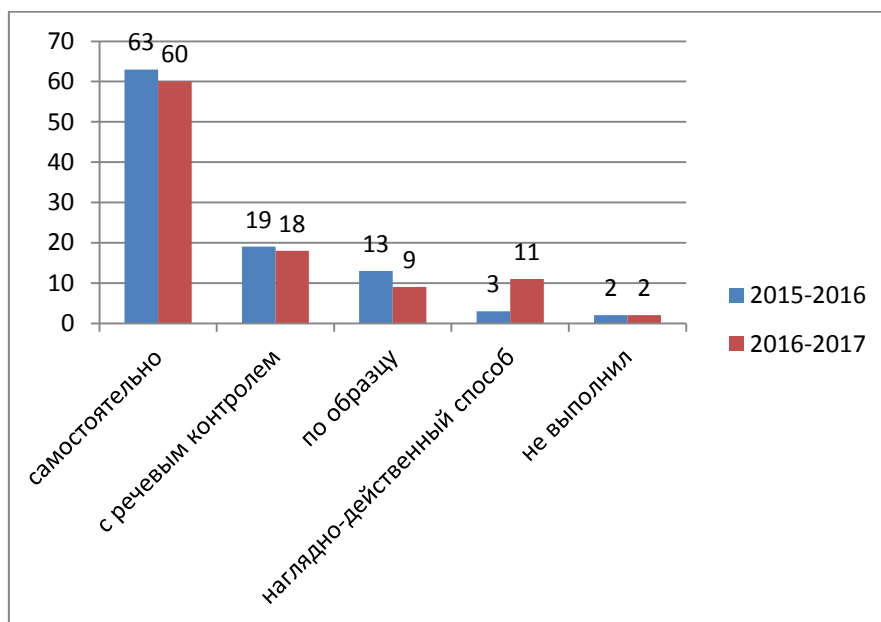
Динамика восприятия формы обучающимися школы-интерната, (%)



Данные, представленные в гистограмме 5, наглядно демонстрируют повышение уровня самостоятельного выполнения заданий на 4%; наглядно-действенным способом – на 3,5%. Произошло снижение уровня выполнения заданий с речевым контролем-на 5% по образцу на 4%.

Гистограмма № 6.

Динамика восприятия цвета обучающимися школы-интерната, (%)

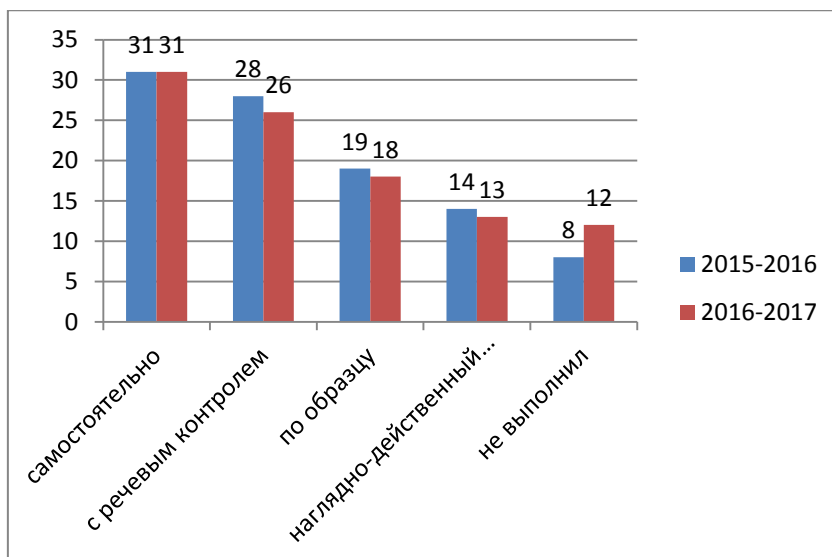


Отмечается повышение количества обучающихся, выполнивших задания наглядно-действенным способом(на 8%), и понижение количества обучающихся, выполнивших задание самостоятельно – на 3%, с речевым контролем взрослого (на 1%),по образцу – на 4%. (Гистограмма 6).

Исходя из представленных выше результатов психологической диагностики, можно сделать вывод о значительном увеличении количества обучающихся, выполнивших задания на формы самостоятельно, что свидетельствует о положительной динамике восприятия формы.

Гистограмма № 7.

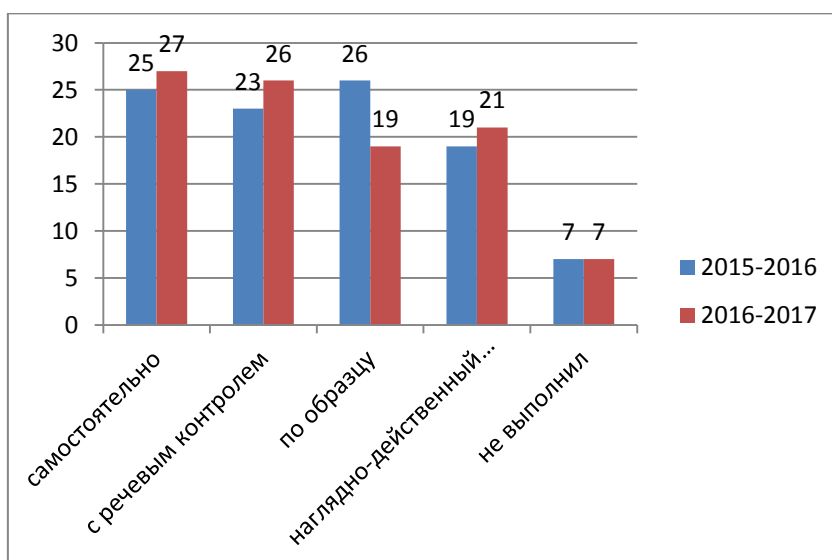
Динамика состояния функции внимания у обучающихся школы-интерната, (%)



В 2016-2017уч. году отмечается увеличение числа обучающихся, не выполнивших задания (на 4%), уменьшение числа детей, выполнивших задания с речевым контролем (на 2%), по образцу (на 1%), наглядно-действенным - на 1%. Число детей выполнивших задания самостоятельно осталось неизменным.

Гистограмма № 8.

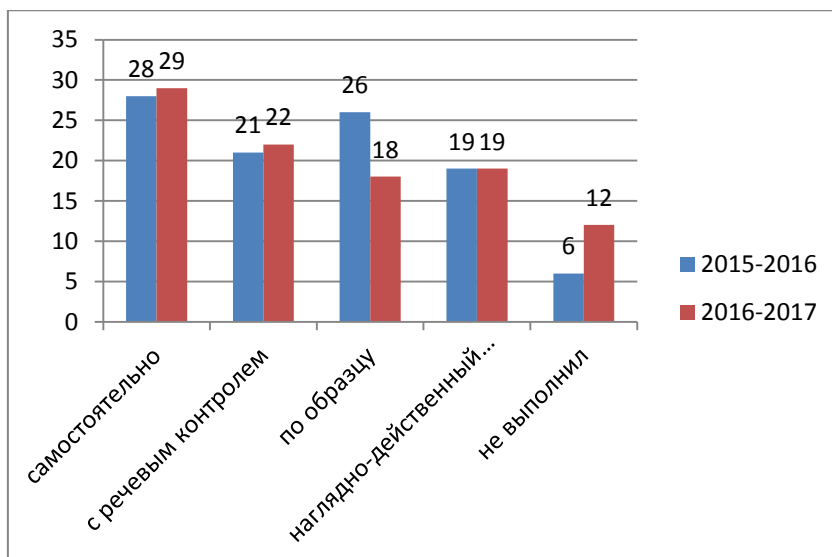
Динамика состояния функции мышления у обучающихся школы-интерната, (%)



Данные, представленные в гистограмме 8, наглядно демонстрируют рост числа обучающихся, выполняющих задания самостоятельно (на 2%), с речевым контролем – на 3%, наглядно-действенным - на 2%.Процент выполнения заданий по образцуснизился на 7%.Число не выполнивших задания не изменилось.

Гистограмма № 9.

Динамика состояния функции памяти у обучающихся школы-интерната, (%)



Отмечается рост числа обучающихся, выполняющих задания самостоятельно (на 1%), с речевым контролем – на 1%. Выполнение заданий по образцу снизилось на 7%. Число обучающихся, не выполнивших задания увеличилось на 6%.

Таким образом данные итогового психологического обследования выявили в целом положительную динамику развития психических процессов, эмоциональной сферы, познавательной деятельности обучающихся.

Полученный в ходе диагностической работы материал пополнил базу данных динамического изучения каждого ребенка и стал основой для выработки рекомендаций по индивидуальной коррекционной работе не только в текущем, но и новом учебном году.

Коррекционная работа.

Частичная коррекция и компенсация нарушенных психических функций являлась вторым приоритетным направлением, способствующим социальной адаптации обучающихся. Для ее осуществления психологом были разработаны и переданы учителям и воспитателям планы индивидуальной работы с обучающимися групп, даны рекомендации по организации коррекционной работы с детьми. Выделение индивидуального маршрута развития каждого воспитанника позволило регулировать и прицельно воздействовать на формирование тех процессов, которые в этом в большей мере нуждаются, проследить динамику и становление формируемых функций.

Индивидуальные коррекционные занятия проводились психологом еженедельно. Осуществляемая работа по компенсации нарушенных психических функций познавательной сферы обучающихся способствовала выработке адекватного поведения 56% обучающихся, развитию функций зрительной, слуховой, тактильной памяти у 84% обучающихся, вербального и невербального воображения у 42% детей, наглядно-действенного мышления у 83%, произвольного внимания и речи у 84% детей.

Таким образом, действующая психологическая служба не только оказывала специализированную помощь участникам образовательного процесса, осуществляя психологическое просвещение, диагностику, консультативную деятельность, но и способствовала построению модульной системы коррекционной работы, что явилось основой комплексного подхода к психологическому сопровождению образовательного процесса детей с умеренной, тяжелой умственной отсталостью.

Научно-методическая работа.

В рамках этого вида деятельности продолжилась работа по изучению приёмов и методов наиболее эффективного воздействия на формирование личности умственно отсталого воспитанника. Так как специально созданных диагностических и коррекционных методик в системе образования тяжело умственно отсталых детей нет, научно-методическое обеспечение коррекционного процесса оставалось центральной проблемой. Эксперимент по выявлению наиболее доступных и эффективных приемов по коррекции познавательной сферы тяжело умственно отсталых детей показал, что наиболее удачными зарекомендовали себя дидактические игры на развитие мыслительной деятельности и речи.

Психологом пополнена научно-теоретическая библиотека кабинета.

Принимаемое В.А. Румянцевой, участие в работе методических декад учителей и воспитателей помогло педагогам глубже узнать закономерности психологического развития «особых» детей, строить свою работу с опорой на определенные психологические механизмы, формировать у детей с умеренной, тяжелой умственной отсталостью, множественными нарушениями развития поисковые способы ориентировки при выполнении задания, а также способствовало сплочению педагогического коллектива.

Повышение собственного профессионального уровня психолога осуществлялось как через изучение литературы по вопросам общей, специальной психологии, так и через активное сотрудничество с ГКУ РО «Центр психолого-педагогической, медицинской и социальной помощи».

Консультативная работа.

В организации работы данного направления решались задачи повышения психологических знаний родителей обучающихся по проблемам абилитации, а также педагогов различной квалификации с целью:

- создания основ профессионально-личностного развития учителей и воспитателей,
- исследования путей практического содействия развитию психолого-педагогической компетентности педагогов,
- развития потребности учителя в совершенствовании и личностном росте,
- развитие психологических знаний педагога.

Для решения поставленных задач в 2016-2017 учебном году было проведено 15 индивидуальных консультаций педагогов школы-интерната по проблемам абилитации обучающихся; индивидуальных консультации по запросам родителей – 6.

ВЫВОД

Анализ проделанной работы за 2016-2017 учебный год позволил выявить перспективные направления психологического аспекта абилитации и возможности их осуществления.

Для повышения эффективности психокоррекционной работы в следующем учебном году будет продолжено:

- ***исследование особенностей коммуникативной и познавательной сферы обучающихся в динамике развития;***
- ***проведение индивидуальных и групповых занятий с детьми с умеренной, тяжелой умственной отсталостью, множественными нарушениями развития;***
- ***решение проблемы преодоления аутистических проявлений у обучающихся;***
- ***осуществление просветительской работы для педагогов школы-интерната;***

- *реализация мероприятий, направленных на профилактику профессионального «выгорания» педагогов школы-интерната.*

В следующем учебном году для активизации психопрофилактической работы с родителями обучающихся необходимо:

- *проведение практических семинаров, индивидуальных семинаров;*
- *организация стендовых консультаций по актуальным проблемам абилитации обучающихся.*